

MEMÒRIA DE LA INTERVENCIÓ ARQUEOLÒGICA
PREVENTIVA EFECTUADA A LA RAMBLA, NÚM. 109,
CARRER DEL PINTOR FORTUNY , NÚM. 1-3, I CARRER
D'EN XUCLÀ, NÚM. 8.

BARCELONA (BARCELONÈS)

Codi MHCB: 169/05

Dates de la intervenció: 11 a 28 de maig de 2005.

Laia Santanach i Suñol

Març de 2006

ÍNDEX

1. Fitxa tècnica	3
2. Situació del jaciment	4
3. Notícies històriques i intervencions anteriors	6
4. Motivacions i objectius de la intervenció	13
5. Metodologia	15
6. Descripció dels treballs realitzats	16
7. Conclusions	23
8. Bibliografia	25
ANNEXES	29

Repertori estratigràfic

Documentació gràfica

- **Documentació fotogràfica**
- **Documentació planimètrica**

1. Fitxa tècnica

NOM DE LA INTERVENCIÓ	La Rambla, núm. 109, carrer del Pintor Fortuny, núm. 1-3, i carrer d'en Xuclà, núm. 8 (Barcelona)
UBICACIÓ	Barri del Raval (Districte de Ciutat Vella) Barcelona
COORDENADES UTM Fus31N amb Datum ED50 (UB/ITC)	X: 430756 m. Y: 4581864 m. Z: 10'320 / 11'374 m. s. n. m.
CONTEXT	Zona urbana
TIPUS D'INTERVENCIÓ	Preventiva terrestre
CLASSE D'ACTIVITAT	Control i excavació
DATES D'INTERVENCIÓ	11 a 28 de maig de 2005
PROMOTOR	FECSA ENDESA
EQUIP TÈCNIC	Direcció: Laia Santanach i Suñol

2. Situació del jaciment

El seguiment arqueològic que s'ha efectuat, i del qual presentem la memòria, s'ha portat a terme al nucli antic de Barcelona, concretament al barri del Raval, un indret amb terrenys quaternaris.

El terme municipal de Barcelona se situa bàsicament sobre una superfície gairebé plana (el Pla de Barcelona). El Pla limita pel sud-est amb el mar i pel nord-oest amb una barrera muntanyosa, la Serralada Litoral, que el separa de la veïna depressió del Vallès, mentre que s'expandeix cap al nord-est i el sud-oest fins als límits naturals que marquen les artèries fluvials del Besòs i del Llobregat. Les coordenades entre les quals s'estén són 2°7' a 2°11' de longitud est de Greenwich i 41°22' a 41°27' de latitud nord.¹

La funció de capital de Barcelona ha estat sens dubte afavorida per la situació geogràfica del Pla, on conflueixen els dos grans eixos de comunicació que travessen en direcció nord - sud la Catalunya central (el Llobregat i l'eix dels rius Besòs - Congost - Ter); accedeixen a la ciutat a través del congost de Martorell, el primer, i del coll de Finestrelles, sota el turó de Montcada, el segon².

En aquesta plana, quasi completament urbanitzada avui, es destaquen unes zones clarament distingibles³:

- a) El nucli antic, que restà clos fins a la desaparició de les muralles, a mitjans del segle XIX. Proper a la mar, està dominat pel sud pel gran promontori de Montjuïc, que s'aixeca suaument sobre el Pla i cau bruscamment sobre la mar, facilitant així la defensa del litoral. En aquesta zona hi podem diferenciar tres àrees:
- un nucli central, damunt el Mont Tàber, que correspon a la primitiva ciutat romana.
 - al voltant d'aquest nucli central trobem tot un seguit de petites viles que es van formar en època medieval i que s'inclogueren

¹ SANZ, 1988, pàg. 17, 19 i 21.

² AA. VV., 1982, pàg. 68.

dins el perímetre de les muralles aixecades els segles XIII-XIV: les vilanoves del Pi, de Santa Anna, de la Mercè, de Sant Cugat, de Sant Pere, de Santa Maria del Mar o dels Arcs, entre d'altres.

- els darrers sectors del nucli antic de la ciutat, és a dir, la Rambla i el Raval, que començaren a ser urbanitzats quan van quedar inclosos dins del tercer recinte fortificat, entre la segona meitat del segle XIV i la primera del XV⁴. És en aquesta àrea on s'ha realitzat el seguiment de què és objecte aquesta memòria.
- b) Una sèrie de petits nuclis de poblament més densos, antics pobles forans creats a l'entorn de la ciutat, sense possibilitat d'aproximar-se a la Barcelona emmurallada per evidents raons estratègiques. No fou fins a darreries del segle XIX i principis del XX, una vegada enderrocades les muralles, que anaren essent annexionats a la ciutat.
- c) Una àmplia zona quadriculada, de carrers amples, planificada a la segona meitat del segle XIX (l'Eixample del Pla Cerdà), quan caigueren les muralles medievals que encotillaven el creixement urbanístic de la ciutat. L'Eixample va representar la unió entre la Barcelona vella i els municipis del Pla (que, com ja hem dit, acabarien formant part de la ciutat a partir de la fi del segle), i permeté alhora el creixement demogràfic i urbanístic modern, ultrapassat els darrers decennis per un creixement sovint caòtic i incontrolat que ha arribat, amb caràcter marcadament suburbial, als racons més extrems de la plana i ha amenaçat tota la muntanya.

³ AA. VV., 1982, pàg. 68.

⁴ HURTADO, MESTRE i MISERACHS, 1995, pàg. 120-121.

3. Notícies històriques i intervencions anteriors

Notícies històriques

La zona intervinguda va formar part del *suburbium* o àrea de terreny íntimament lligada a la *Colonia Iulia Augusta Faventia Paterna Barcino*, fundada el segle I a. C., en època d'August.

Malgrat que la ciutat de Barcelona, durant molts segles, va viure reclosa dins el perímetre de la muralla romana del segle IV, a partir de la darreria del segle X, i, sobretot, durant els segles XI i XII, es va produir un creixement demogràfic, fruit de diversos processos, que comportà una densificació del clos emmurallat i l'aparició de *vilanoves* al voltant de la ciutat romana⁵.

L'eclosió d'aquestes *vilanoves* va generar la necessitat de protegir-les dins d'un recinte fortificat, la construcció del qual es va iniciar durant la segona meitat del segle XIII. El perímetre de la nova muralla aproximadament pujava Rambla amunt, girava a la plaça de Catalunya en direcció a la plaça d'Urquinaona, continuava fins al passeig de Sant Joan pel carrer de Trafalgar i, des d'aquí, baixava fins al parc de la Ciutadella⁶.

La zona on s'ha portat a terme la present intervenció va quedar encerclada pel tercer clos emmurallat, construït a mitjan segle XIV, durant el regnat de Pere el Cerimoniós. L'ampliació estava limitada per l'actual carrer de Pelai, les rondes de Sant Antoni i de Sant Pau i la part baixa de l'avinguda del Paral·lel, on més tard s'incorporaren les Drassanes⁷. El cinturó de defensa es va completar al segle XVI, amb la construcció de la muralla de mar.⁸

La muralla del Raval protegia, d'una banda, nombrosos convents, alguns hospitals, les Drassanes i construccions menors situades, bàsicament, al llarg dels camins d'accés a les portes de la muralla de la Rambla (muralla que havia

⁵ GARCIA i GUÀRDIA, 1986, pàg. 11-13, fig. 4-5.

⁶ CUBELES i PUIG, 2005, pàg. 58.

⁷ HUERTAS i RODRÍGUEZ, 2000, pàg. 117.

⁸ HURTADO, MESTRE i MISERACHS, 1995, pàg. 120-121.

quedat com a una segona línia de defensa); de l'altra banda, tancava i resguardava un espai ben regat per aigua de sínies que, probablement, ja es dedicava amb anterioritat a l'horticultura i que podia evitar problemes en cas d'un possible setge.

L'emmurallament d'aquest espai de "seguretat militar" facilità i afavorí la urbanització i el poblament de l'àrea. En aquest sentit, cal remarcar que, a partir de mitjan segle XIV, el Raval fou l'àrea més important novament urbanitzada de la ciutat⁹. En primer lloc, es va anar ocupant els terrenys contigus a les vies tradicionals que anaven a Montjuïc, al Llobregat, a Santa Eulàlia de Provençana i a Molins del Reig. Aquestes vies corresponen als carrers de Tallers, Hospital, Carme i Sant Pau, que formaren els veritables eixos del Raval¹⁰. A partir d'aquestes eixos principals, anaren naixent vies secundàries, com és el cas d'un dels carrers afectats per l'actual intervenció, l'actual carrer d'en Xuclà, nom que prové del mot "joglar" i que està documentat el 1387 i el 1442 com a "Juglar"¹¹.

No obstant això, a finals del segle XV, la zona edificada del Raval no arribava a una quarta part de la seva extensió total protegida per la muralla, i el 1740 la superfície edificada encara no sobrepassava un terç de l'espai total. De fet, la major part del terreny estava ocupada per horts bastant fèrtils i aquesta característica no va desaparèixer fins al segle XIX¹².

Aquesta disponibilitat de sòl va facilitar, al llarg de la història del Raval, la instal·lació d'institucions que necessitaven gran quantitat d'espai (esglésies, institucions benèfiques, fàbriques i, sobretot, convents). En aquest sentit, la zona on s'ha portat a terme la present intervenció arqueològica era parcialment ocupada pel col·legi d'ensenyament superior de la Companyia de Jesús de Betlem, que va ser fundat el 1544 o 1545, segons els autors (el 1555 en va ser beneïda l'església). Incendiada aquesta el 1671, es va construir el temple actual (1680-1732), que és l'única cosa que es conserva del col·legi. Pel que fa

⁹ GUÀRDIA i GARCIA, 1992, pàg. 62.

¹⁰ CLARAMUNT, 1984, pàg. 202.

¹¹ AJUNTAMENT DE BARCELONA, *Nomenclàtor dels carrers*, entrada "Xuclà, Carrer d'en"; AMADES, 1984, pàg. 567.

¹² CLARAMUNT, 1984, pàg. 202-203.

a l'edifici del col·legi, pròpiament, i al seu jardí o claustre, van ser venuts per l'Església a la darrerria del segle XIX (si bé no en coneixem la data exacta, d'una banda sabem que el 1881 hi havia ja a l'indret locals comercials, com veurem més avall, i, de l'altra, l'any 1906 Cayetano Barraquer afirmava que “*no hace muchos años han sido substituídos por grandes casas*”).¹³

Si bé és cert que fins al segle XIX el barri del Raval no començà a ser tal i com el coneixem en l'actualitat, al XVIII es produïren ja determinades transformacions que foren decisives.

Una d'elles fou la instal·lació de fàbriques d'indianes, especialment durant la segona meitat de segle, acompanyada d'un augment de població considerable (malgrat que s'ha de tenir en compte que aquest important creixement tingué encara una incidència atenuada, ja que la densitat de partida era molt baixa)¹⁴. D'altra banda, l'any 1775 es va iniciar la reforma de la Rambla, per tal de donar-li un alineament rectilini entre les Drassanes i l'església de Betlem. El projecte va ser fonamental en la potenciació de la part baixa del Raval com a àrea residencial, a través de la creació de nous carrers en què s'incorporà ja el model de la casa de veïns, fet que va col·laborar a l'augment del pes demogràfic de l'àrea¹⁵.

Pel que fa al segle XIX, va tenir gran impacte al barri l'enderrocament de les muralles, el 1854¹⁶, així com també la crema de convents de 1835 i les lleis desamortitzadores de 1836. L'alliberació d'edificis i solars va significar disposar de noves àrees urbanitzables, ja fos per a la iniciativa privada o bé per a la pública. D'aquesta manera, s'obrí un període de transformacions urbanes, amb la creació de serveis, equipaments, espais públics i recintes fabrils¹⁷. Entre els espais públics de nova creació al barri del Raval, aleshores ja densament poblat (entre el 1693 i el 1859, la població es va multiplicar per disset i es van

¹³ AA. VV., 1969-1980, vol. 3 (pàg. 513, entrada “Betlem”); BARRAQUER, 1906, pàg. 421; CABANA, 1998, pàg. 140.

¹⁴ GARCIA i GUÀRDIA, 1986, fig. 68 i 69.

¹⁵ GARCIA i GUÀRDIA, 1986, pàg. 66 i 71-73.

¹⁶ GARCIA i GUÀRDIA, 1986, pàg. 76.

¹⁷ GARCIA i GUÀRDIA, 1986, pàg. 80-81.

fer pisos realment diminuts i mal ventilats¹⁸) hi hagué l'obertura de la plaça de Sant Josep i la de noves vies als solars procedents del convent del Carme. Tenen aquest origen els carrers actualment anomenats del Doctor Dou, del Notariat, dels Àngels i del Pintor Fortuny¹⁹. No obstant això, la part final d'aquest últim, entre el carrer d'en Xuclà i la Rambla (és a dir, la zona on s'ha portat a terme, principalment, la present intervenció arqueològica), es va obrir a l'àrea ocupada pels "Grandes Almacenes El Siglo", després que aquests s'incendiessin el dia de Nadal de l'any 1932²⁰.

Intervencions anteriors

Tenint en compte la notable quantitat d'excavacions arqueològiques que s'han efectuat al Raval, ens limitarem únicament a exposar aquelles més properes a la zona intervinguda i de més entitat, pel que fa a les dades que han aportat sobre el desenvolupament urbanístic de la zona.

En primer lloc, ens referirem a la intervenció portada a terme al convent dels Àngels l'any 1992, amb motiu de la restauració de la capella del Peu de la Creu. En aquest sentit, va ser necessari rebaixar 30 cm. el sòl de la capella. Es documentaren, a banda de fosses contemporànies relacionades amb la restauració i consolidació del convent, una petita estructura del segle XVII i diversos elements del segle XVI, entre els quals fonaments de les bastides per tal d'elaborar les voltes de la capella i una inhumació a la capçalera de l'edifici.²¹

¹⁸ AA. VV., 1999, pàg. 223.

¹⁹ CIRICI, 1972, pàg. 155.

²⁰ Amades indica també que els magatzems "El Siglo", tal com se'ls coneixia habitualment, havien ocupat els terrenys on anteriorment hi havia hagut el convent jesuïta de Betlem (AMADES, 1984, pàg. 944 i 955), fet que es desprèn també de la superposició que hem efectuat d'un plànol actual amb el d'un de mitjans segle XVIII (CARRERAS, [1913-1918], làm. entre les pàg. 776 i 777). Segons informa Francesc Cabana, els magatzems van ocupar l'any 1881 els baixos del núm. 5 de l'antiga Rambla dels Estudis i els del núm. 10 i 12 del carrer d'en Xuclà, amb els quals comunicaven; ben aviat, però, ocuparen la totalitat dels edificis on estaven instal·lats inicialment i llogaren el núm. 7 de la Rambla dels Estudis, un altre local del carrer d'en Xuclà (que no especifica) i el que tenia façana que donava a la plaça del Bonsuccés (tampoc n'especifica el núm.) (CABANA, 1998, pàg. 140).

²¹ ARTIGUES, 1994.

El mateix 1992, es va realitzar una intervenció a l'antic Hospital de la Santa Creu que constà de dues fases diferenciades: l'excavació de les voltes de la sala de reserva de la Biblioteca de Catalunya, d'una banda, i l'efectuació de rases i sondejós a la Sala de Ciències i al pati del carrer de les Egipcíaques, de l'altra. La primera fase va permetre estudiar la tècnica constructiva de les voltes reblertes de ceràmica, així com també obtenir una mostra significativa de ceràmica barcelonina de la darrerria del segle XVII – inicis del segle XVIII (es tractava d'un conjunt tancat de ceràmica de rebuig). Pel que fa als resultats de la segona fase, es documentaren restes de diverses dependències de l'antic Hospital, força arrasades (no aparegueren, en canvi, estructures prèvies a la construcció de l'Hospital)²².

El 1995 s'intervingué al mercat de la Boqueria (concretament, al mercat de Sant Josep i a la plaça de la Gardunya). S'hi va constatar una ocupació de la zona en època medieval almenys des del segle XII (es documentà la presència d'alguns habitatges particulars)²³.

Amb motiu de a instal·lació d'un generador elèctric, l'any 1998 es va efectuar un seguiment arqueològic a la plaça de les Ramalleres. Es documentaren els fonaments de tres murs (potser, per la tipologia constructiva, del segle XVII) que podrien haver format part de l'antiga casa de la Misericòrdia o d'antigues edificacions on actualment hi ha la plaça Vicenç Martorell. Així mateix, es localitzaren restes de les galeries d'un refugi antiaeri de la guerra civil.²⁴

L'any següent, el 1999, es portà a terme una excavació arqueològica al mercat de Sant Josep o de la Boqueria (al solar contigu al de la intervenció de 1995 al mercat citada més amunt). L'actuació arqueològica va venir motivada per la construcció d'un nou edifici destinat a oficines de direcció del mercat, i va permetre documentar una intensa ocupació de la zona des del segle XIII fins al segle XX. D'entre les diverses fases documentades, destaquen la primera i la segona. En la primera (segles XIII i XIV), es documentaren, a més de diversos

²² MIRÓ, 1992 i 2000.

²³ BELTRÁN, MIRÓ i PUIG, 1996; FÀBREGAS i SUBIRANAS, 2003.

²⁴ SUBIRANAS, 2001.

àmbits, dos grans retalls de forma irregular excavats a l'estrat geològic, plens de material ceràmic del segle XIV; en la segona (segles XV i XVI), aparegué, entre d'altres elements, un mur que podria haver format part de l'antic convent de Sant Josep²⁵.

També en una àrea pròxima a la de la intervenció que ha motivat la present memòria, l'any 2001 es va portar a terme una excavació arqueològica a l'Escola Milà i Fontanals (carrer del Carme, núm. 78, a la cantonada amb el carrer d'Agustí Duran i Sanpere). Es van documentar dos grans retalls d'ús indeterminat del segle XV, part de la façana oest del convent de monges mínimes (del qual es tenen referències a partir dels segle XVII), grans retalls plens de ceràmica del segle XVII (probablement van ser fets per extreure argila), diverses habitacions del segle XVIII, i, a la part excavada del convent, un conjunt d'estances que durant el segle XIX estaven destinades a usos agrícoles i ramaders²⁶.

El mateix any 2001, es va portar a terme el seguiment de les obres de construcció d'un ascensor d'accés als Ferrocarrils de la Generalitat de Catalunya (davant el núm. 62 del carrer de Pelai). Es documentà part del tercer recinte emmurallat de Barcelona: tram de muralla, talús de pedra i parament d'una torre de planta circular, possiblement pertanyent al portal de Canaletes o d'Isabel II.²⁷

Dos anys més tard, arran de la instal·lació de línies elèctriques de baixa tensió, es va efectuar un control arqueològic als carrers Elisabets i Doctor Dou. S'hi documentaren tres murs que pertanyien a una mateixa estructura (probablement una casa de mitjanes dimensions) i que eren anteriors a l'any 1626, ja que van ser afectats per la construcció del convent de Bonsuccés.²⁸

Finalment, l'any 2005 es va portar a terme una intervenció a la finca de la cantonada nord del carrer del Pintor Fortuny amb el carrer dels Àngels. A banda d'estructures del segle XIX, es va documentar la fonamentació d'un mur

²⁵ FÀBREGAS i SUBIRANAS, 2001 i 2003.

²⁶ CASAS, 2003.

²⁷ ARTIGUES, 2002.

²⁸ MAESE, 2003.

del segle XV que fou interpretat com a mur de tancament del convent del Carme.²⁹

²⁹ TRIAY, 2005.

4. Motivacions i objectius de la intervenció

El seguiment arqueològic de la present memòria va originar-se a partir de dues obres promogudes per l'empresa FECSA ENDESA per tal de realitzar canalitzacions elèctriques subterrànies de baixa i mitja tensió (núm. d'obres: E0FECZ130242 i E0FERA51929, respectivament). Concretament, els cables de baixa tensió es canalitzaren des del núm. 109 de la Rambla fins al núm. 8 del carrer d'en Xuclà, passant pel núm. 1-3 del carrer de Pintor Fortuny; la canalització de mitja tensió, per la seva banda, es va efectuar des del núm. 8-2 del carrer de Pintor Fortuny (tocant a la cantonada amb el carrer d'en Xuclà), fins al núm. 8 del carrer d'en Xuclà (cal puntualitzar, però, que el creuament del carrer de Pintor Fortuny es va fer a través de tubs ja existents amb anterioritat a la intervenció)³⁰. En les zones en què les dues canalitzacions coincidien, els cables de baixa tensió van ser col·locats a sobre dels de mitja tensió, si bé amb les proteccions pertinents entre ells.

Com que l'àrea afectada forma part d'una Zona d'Interès Arqueològic i d'alt valor històric de la ciutat de Barcelona, es va considerar necessari efectuar-hi una intervenció arqueològica preventiva.

El control arqueològic de l'obra s'encarregà a l'empresa de gestió arqueològica ATICS, S. L., i l'arqueòloga Laia Santanach en va assumir la direcció tècnica. Els treballs de control es dugueren a terme entre els dies 11 i 28 de maig de 2005, sota la supervisió del Servei d'Arqueologia del Museu d'Història de la Ciutat de Barcelona. Pel que fa als treballs d'estesa de cable, van ser executats per les empreses S-Meyvat (baixa tensió) i ESPELSA (mitja tensió).

Amb el seguiment arqueològic, es pretenia, d'una banda, localitzar i documentar possibles restes patrimonials que poguessin veure's afectades per l'actuació urbanística, i, de l'altra banda, i relacionat amb la primera, obtenir la màxima informació possible de l'àrea afectada per tal de complementar els

³⁰ Vegeu, als Annexes, "Documentació planimètrica": fig. B.

estudis realitzats fins a l'actualitat. En aquest sentit s'ha de tenir en compte que:

- a) Es troba dins d'una de les zones pertanyents als límits del *suburbium* de la ciutat romana de *Barcino*.
- b) Es troba fora del traçat de la muralla medieval que delimitava la ciutat pel costat de la Rambla i dins de l'àmbit de les muralles del segle XIV.
- c) Es podria localitzar el límit del vall de la muralla de la Rambla.
- d) Es tracta d'una zona urbanitzada des d'època medieval.
- e) En època moderna, part de l'àrea afectada era ocupada pel col·legi de Betlem.

5. Metodologia

Tal i com el Museu d'Història de la Ciutat de Barcelona especifica, en aquesta intervenció arqueològica s'ha utilitzat el mètode de registre ideat per Edward C. Harris³¹ i Andrea Carandini³².

Es tracta d'una metodologia sistemàtica que consisteix a registrar objectivament els estrats que s'exhumen, amb l'objectiu d'entendre'n la formació, delimitació i ordre de deposició. Per a fer-ho, es numera els estrats sota el nom d'"unitat estratigràfica" (u. e.), de manera que se'ls individualitza uns dels altres. Cada u. e. es registra en una fitxa on s'indiquen les dades que permeten la seva correcta identificació i descripció (ubicació en el jaciment, característiques físiques, posició física respecte a la resta d'u. e. del jaciment amb les quals es relaciona).

Aquest mètode també inclou la realització de material gràfic: planimetria d'una banda i fotografia de l'altra. La planimetria es concreta en plantes i seccions, les quals ens donen, respectivament, una visió diacrònica i una de sincrònica de les troballes realitzades. Si bé s'ha efectuat planta en detall de les estructures localitzades, únicament en el cas dels sectors E i F, de la rasa 100, i en el de l'estructura 205, de la rasa 200, no s'ha cregut necessari, ja que quedaven prou representades amb la documentació fotogràfica. Pel que fa al material fotogràfic, és imprescindible per a la constància visual dels treballs realitzats.

Cal esmentar també el tractament que es dóna al material arqueològic, si n'apareix durant els treballs d'excavació (no és aquest el cas del seguiment de la present memòria). En primer lloc, es renta amb aigua (sempre que sigui possible per les característiques del material) i se sigla cada peça, per tal de deixar constància del seu lloc de procedència (la sigla consisteix en el codi del jaciment – amb l'any– i la unitat estratigràfica a què pertany el material). I, en segon lloc, les peces preferents, és a dir, aquelles que tenen forma o una decoració prou important, es dibuixen i reben un número, per tal que quedin individualitzades.

³¹ HARRIS, 1991.

³² CARANDINI, 1997.

6. Descripció dels treballs realitzats

El seguiment arqueològic es va portar a terme entre els dies 11 i 28 de maig de 2005. En una primera fase, s'efectuaren de manera simultània les obres per a la instal·lació de cable elèctric de baixa tensió i de mitja, fins que aquestes últimes finalitzaren el dia 20 de maig.

El procediment de treball fou el següent: l'extracció del paviment actualment en ús i de la seva preparació es va portar a terme mitjançant el martell picador d'una màquina retroexcavadora de tipus "Bobcat" o bé martell compressor manual; pel que fa al buidatge de les rases fins a la profunditat desitjada, també es va realitzar o bé amb màquina retroexcavadora o bé de manera manual, utilitzant pic i pala.

Es van excavar un total de quatre rases, amb posterioritat a l'obertura de cales de comprovació que acabaren formant part de les mateixes i que, per aquesta raó, no han rebut tractament diferenciat. S'anomenà rasa 100 la de la vorera sud-oriental del carrer del Pintor Fortuny, rasa 200 la de la vorera del carrer d'en Xuclà, rasa 300 la de la Rambla i rasa 400 la de la vorera nord-occidental del carrer del Pintor Fortuny.³³

En el cas de la rasa 100, tingué una amplada d'aproximadament 50 cm., mentre que en la 200 aquesta va oscil·lar entre 60 i 80 cm., en la 300 va ser d'aproximadament 60 cm. i en la 400 d'entre 50 i 60 cm.

Les unitats estratigràfiques que aparegueren durant el procés d'excavació es van anar numerant de manera correlativa a partir del número que identificava la rasa (per exemple, del 101 en endavant en el cas de la rasa 100).

Els nivells superficials, en tots els casos, van correspondre als paviments actualment en ús, consistents en lloses o rajoles de ciment (unitats estratigràfiques **101**, **201**, **301** i **401**) i a les seves preparacions de morter i

³³ Recordem que el creuament del carrer del Pintor Fortuny es va fer a través de tubs ja existents amb anterioritat a la present intervenció. Per a més claredat, vegeu, als Annexes, "Documentació planimètrica", fig. B.

formigó de ciment (**102, 103, 202, 203, 302, 303, 402 i 403**). Per sota d'aquestes unitats superficials, es documentà a totes les rases un nivell format per sauló de color ataronjat, amb restes de material constructiu contemporani, plàstics i clapes d'argiles vermelles, que cobria serveis contemporanis (unitats estratigràfiques **104, 204, 304 i 404**). En tots els casos, l'estrat s'estenia més enllà de la cota màxima de les rases respecte el nivell de circulació actual, en aquells indrets que no cobria estructures (és a dir, que continuava més enllà de 60 cm., aproximadament, de profunditat –entre 9'72 i 10'774 m. s. n. m.–). La presència d'aquest sauló responia molt probablement a obres realitzades en època contemporània per a la instal·lació de xarxes subterrànies de serveis. En aquest sentit, es va constatar l'existència de cables d'electricitat que recorrien longitudinalment i transversal les rases 100, 200, 300 i 400, així com un servei de gas que creuava la rasa 100, clavegueres que travessaven les rases 100 i 200, cable de telèfon que seguia la direcció de la rasa 200 i canonades d'aigua que creuaven les rases 200 i 300.

Per sota dels nivells de sauló, únicament van aparèixer estructures a la rasa 100 i a la rasa 200.

RASA 100

En el cas de la rasa 100, es van localitzar gran quantitat d'estructures, en la seva majoria en planta. A causa del gran nombre de restes aparegudes, es va decidir dividir-les en sis sectors per a major claredat expositiva, aprofitant indrets en què les estructures apareixien separades per zones ocupades per sauló. Els sectors foren anomenats A, B, C, D, E i F, de nord-est a sud-oest. Donat que les estructures es van documentar en planta majoritàriament, la seva descripció es farà seguint un ordre de nord-est a sud-oest.³⁴

Sector A (unitats 106 a 115 i 118)

Al sector A, es va documentar una capa de formigó que formava el sostre d'una estació transformadora (u. e. **106**), la qual rebria una rasa que vam anomenar u. e. **115**. Aquesta rasa tallava una estructura (u. e. **107**),

³⁴ Vegeu, als Annexes, "Documentació planimètrica", fig. C.

probablement un paviment, formada per maons massissos (col·locats en sentit longitudinal a la rasa) lligats amb morter de calç poc compacte i de color blanquinos. Aquests maons tenien unes mides aproximades de 30 cm. de llarg, 14'5 d'ample i 3 de gruix. L'estructura es va documentar a 10'74 m. s. n. m.³⁵

També al sector A, sobre de la u. e. 107 es va documentar un mur (u. e. 108) format per una línia de maons (de les mateixes mides que els de la u. e. 107) lligats amb morter de calç blanc poc compacte. Seguia una direcció aproximadament nord / sud i es va documentar entre 10'84 m. s. n. m. i 10'74.³⁶

D'altra banda, cobert pel possible paviment 107 es va localitzar un altre mur (u. e. **109**), també realitzat amb maons massissos (de mides similars a les de la u. e. 107) lligats amb morter de calç poc compacte. Es va documentar a 10'63 m. s. n. m., i s'estenia més enllà de la cota màxima de la rasa a l'indret (10'54 m. s. n. m.). Seguia una direcció nord-est / sud-oest.³⁷

A aquest mur se li entregava un estrat format per argiles de color marró fosc, sense pedres ni material arqueològic associat (u. e. **110**). L'estrat, que no va ser excavat, es va documentar a 10'56 m. s. n. m.³⁸

Tant el possible paviment 107 com el mur 109 es recolzaven en un mur que seguia una alineació aproximada nord / sud (u. e. **111**) i que estava confeccionat amb els seus mateixos materials (una línia de maons de 30 x 14'5 x 3 cm. i morter de calç blanc poc compacte). El mur es va documentar a partir de 10'64 m. s. n. m. i s'estenia més enllà de la cota màxima de la rasa.³⁹

Recolzada en el mur 111, es va documentar una claveguera (u. e. **112**), formada de nou per maons massissos (lligats amb morter de calç), de les mateixes mides que els anteriors, disposats paral·lels a la direcció de la claveguera (nord-oest / sud-est) en les parets, i perpendiculars a la mateixa en la base o interior de la claveguera. La cota màxima d'alçada de les parets era

³⁵ Vegeu, als Annexes, "Documentació fotogràfica": fig. 15, 16 i 17.

³⁶ Vegeu, als Annexes, "Documentació fotogràfica": fig. 15.

³⁷ Vegeu, als Annexes, "Documentació fotogràfica": fig. 16 i 17.

³⁸ Vegeu, als Annexes, "Documentació fotogràfica": fig. 16 i 17.

³⁹ Vegeu, als Annexes, "Documentació fotogràfica": fig. 16 i 17.

de 10'68 m. s. n. m., mentre que l'interior, que feia pendent cap al nord-oest, oscil·lava entre els 10'65 i 10'57 m. s. n. m.⁴⁰

La claveguera 112 era amortitzada per l'estrat **113**, de textura plàstica i color marró fosc, amb tonalitats verdoses.

Al sud-oest de la claveguera 112, i recolzat en aquesta, es va documentar un paviment (u. e. **114**) de morter de calç blanc, de poca qualitat, amb fragments de maons i alguna pedra de mida petita. Es va localitzar a 10'71 m. s. n. m.⁴¹

Sector B (unitats 114 i 118 a 121)

El paviment 114 continuava després d'uns 1'7 m. en què quedava tallat per una rasa (u. e. **118**) efectuada, sembla ser, per a la instal·lació de micropilotatges per a l'edifici 1-3 del carrer del Pintor Fortuny (segons indicaven traces en el paviment de la vorera i segons asseguraren els obrers).

D'altra banda, el paviment 114 quedava tallat pel sud-est per una rasa per a la instal·lació de cables d'electricitat, la qual seguia la mateixa direcció que la rasa 100 (u. e. **121**).

També quedava tallada per aquesta rasa una estructura indeterminada (u. e. **119**) que cobria el paviment 114 i que estava formada per maons massissos lligats amb morter de calç blanc de poca qualitat. Es va documentar entre 10'78 i 10'68 m. s. n. m.⁴²

A l'extrem sud-oest, aquesta estructura 119 acabava per donar pas a les parets d'una obertura (la utilitat de la qual desconeixem) que eren arrebossades amb aproximadament 1 cm. de gruix de ciment pòrtland (u. e. **120**).

⁴⁰ Vegeu, als Annexes, "Documentació fotogràfica": fig. 17.

Sector C (unitats 114 i 120 a 124)

Seguint la rasa 100 cap al sud-oest, l'arrebossat 120 es recolzava al paviment 114, que es feia de nou present.

Aquest paviment 114 cobria un segon paviment (o bé una preparació de paviment) que vam anomenar unitat estratigràfica 122. Era format per morter de calç de gran qualitat, molt llis a la part superior i d'una gran duresa. Es va documentar a 10'58 m. s. n. m.⁴³

La unitat estratigràfica 122 s'adossava a una claveguera (u. e. 123) formada per maons massissos (de 30 cm. de llargada, 14'5 d'amplada i 3 de gruix) lligats amb morter de calç blanquinós de poca qualitat. Aquesta claveguera era arrebossada amb ciment pòrtland per la part interior (u. e. 124).⁴⁴

Sector D (unitats 125 a 132)

Després d'aproximadament 10'5 m. cap al sud-oest sense que es localitzessin estructures (si més no, fins a la cota màxima de profunditat de la rasa: 10'56 /10'60 m. s. n. m.), se'n va documentar una (u. e. **125**), que es va interpretar com un possible mur, confeccionat amb pedres irregulars de mida mitjana i fragments de maons, tot plegat lligat amb morter de calç poc depurat i de poca duresa, de color blanquinós. Probablement, si bé no es va poder contrastar amb seguretat, l'estructura seguia una direcció nord-oest / sud-est i tenia una amplada d'entre 50 i 60 cm. Es va documentar a 10'6 m. s. n. m. i, pel nord-est, s'estenia més enllà de la cota màxima de la rasa a l'indret (10'38 m. s. n. m.), mentre que pel sud-oest cobria el possible paviment **126**, que es va localitzar a 10'44 m. s. n. m. i que estava format per maons units amb morter de calç.⁴⁵

⁴¹ Vegeu, als Annexes, "Documentació fotogràfica": fig. 18 i 20.

⁴² Vegeu, als Annexes, "Documentació fotogràfica": fig. 20 i 21.

⁴³ Vegeu, als Annexes, "Documentació fotogràfica": fig. 22 i 23.

⁴⁴ Vegeu, als Annexes, "Documentació fotogràfica": fig. 23.

⁴⁵ Vegeu, als Annexes, "Documentació fotogràfica": fig. 24 i 25.

La unitat 126 era també coberta per un mur, que vam anomenar u. e. **127**, confeccionada amb maons massissos, d'aproximadament 30 cm. de llarg, 15 d'ample i 4 de gruix, lligats amb ciment pòrtland. El mur, d'una amplada d'aproximadament 45 / 50 cm., seguia una direcció nord-oest / sud-est. Es va documentar entre 10'44 i 10'56 m. s. n. m.⁴⁶

Pel sud-oest, una claveguera o desguàs (u. e. **128**) s'adossava al mur 127. Aquesta estava formada per rajoles blanques, de pisa, molt probablement de 20 x 20 cm. de costat (en desconeixem el gruix) unides amb ciment pòrtland. La claveguera presentava una cota superior de 10'56 m. s. n. m., una cota inferior de 10'39 m. s. n. m. i una orientació nord-oest / sud-est. Presentava més amplitud pel sud-est (24 cm.) que pel nord-oest (14 cm.) i era reblerta per un sediment de consistència arenosa i color verdós, amb concrecions blanques i rogenques (u. e. **129**).⁴⁷

L'estructura de la claveguera o desguàs 128 era sostinguda pel sud-oest per un segon mur (u. e. **130**), format per maons massissos (en desconec les mides) units amb morter de calç blanquinós, poc depurat i de poca duresa. Amb una amplada aproximada de 10 cm., es va documentar entre 10'48 i 10'53 m. s. n. m. i seguia una direcció nord-oest / sud-est.⁴⁸

Una segona estructura, indeterminada, s'adossava per l'altra banda al mur 130 (u. e. **131**). Amb aproximadament 70 cm. d'ample, presentava una cara vista pel sud-oest. Era confeccionada amb maons massissos (15 cm. d'amplada, 4 cm. de gruix i probablement 30 cm. de llargada), units amb morter de calç blanquinós de poca qualitat. Es va documentar a 10'48 m. s. n. m. i es perllongava més enllà dels 10'18 m. s. n. m. de la rasa en aquest indret.⁴⁹

A uns 50 cm. al sud-oest d'aquesta última estructura, es va localitzar una possible claveguera amortitzada confeccionada amb maons massissos units amb ciment pòrtland (u. e. **132**). Seguia una direcció nord-oest / sud-est.⁵⁰

⁴⁶ Vegeu, als Annexes, "Documentació fotogràfica": fig. 25.

⁴⁷ Vegeu, als Annexes, "Documentació fotogràfica": fig. 25, 26 i 27.

⁴⁸ Vegeu, als Annexes, "Documentació fotogràfica": fig. 26 i 27.

⁴⁹ Vegeu, als Annexes, "Documentació fotogràfica": fig. 26 i 27.

⁵⁰ Vegeu, als Annexes, "Documentació fotogràfica": fig. 28.

Sector E (unitats 116 i 117)

Ja a tocar de la cantonada amb el carrer d'en Xuclà, però encara al carrer del Pintor Fortuny, es va localitzar a 10'03 m. s. n. m. una estructura (u. e. **117**) possiblement un mur, confeccionat amb pedres i maons lligats amb morter de calç blanquinós, poc compacte i poc depurat. S'estenia més enllà de la cota màxima de profunditat de la rasa a la zona (9'88 m. s. n. m.); no se'n va poder documentar cap cara vista, ja que es trobava molt afectat per la presència de serveis i per una estructura que el cobria parcialment, feta de maons massissos de 4 cm. de gruix, lligats amb ciment pòrtland (u. e. **116**).⁵¹

Sector F (unitat 105)

A la cantonada formada pel carrer del Pintor Fortuny i el carrer d'en Xuclà, es va identificar una estructura indeterminada (u. e. **105**) a 10'23 m. s. n. m., que no presentava cap cara vista (els límits que es van poder observar semblaven generats per la presència de serveis). L'estructura s'estenia més enllà de la cota màxima de la rasa (en aquesta zona, 10 m. s. n. m., aproximadament). Era formada per morter de calç blanquinós poc compacte amb pedres i fragments de maons.⁵²

RASA 200

Pel que fa a la rasa 200, es va localitzar un possible mur en planta (u. e. **205**) a aproximadament 9'74 m. s. n. m. Era format per pedres irregulars i petites i fragments de maons, tot plegat lligat amb morter de calç poc compacte, de color blanquinós amb un to lleugerament ataronjat. No se'n va poder observar cap cara bona (l'únic límit visible, al nord-est, semblava conseqüència de la presència de serveis).⁵³

⁵¹ Vegeu, als Annexes, "Documentació fotogràfica": fig. 19.

⁵² Vegeu, als Annexes, "Documentació fotogràfica": fig. 14.

⁵³ Vegeu, als Annexes, "Documentació fotogràfica": fig. 31.

7. Conclusions

La intervenció arqueològica preventiva portada a terme a la Rambla, núm. 109, carrer del Pintor Fortuny, núm. 1-3, i carrer d'en Xuclà, núm. 8, de Barcelona, va evidenciar la presència de restes estructurals a aproximadament una profunditat d'entre 45 i 70 cm. més avall del nivell de circulació actual (per sota dels paviments en ús, les seves preparacions i un nivell de rebliment de rases, realitzades en un passat proper per a la instal·lació de serveis, format per sauló). Cal esmentar, que cap de les estructures documentades van quedar afectades per les obres, ja que la canalització dels cables es va situar per sobre d'elles.

Concretament, es van localitzar estructures per sota de les rases 100 i 200, és a dir, a les rases de la vorera sud-oriental del carrer del Pintor Fortuny i a la de la vorera del carrer d'en Xuclà, respectivament.

Si bé l'àrea excavada al carrer del Pintor Fortuny va ser ocupada pel col·legi d'ensenyament superior de la Companyia de Jesús de Betlem, fundat el 1544 o 1545, pensem que les estructures que s'hi han localitzat (murs, clavegueres, arrebossats, paviments i preparacions de paviments, estructures indeterminades) molt probablement tenen relació amb les instal·lacions dels "Grandes Almacenes El Siglo", que també van ocupar l'indret des de 1881 a 1932⁵⁴. Si més no, així semblen indicar-ho les seves característiques constructives: majoritàriament maons massissos lligats amb morter de calç blanc poc depurat i poc compacte i presència de ciment pòrtland⁵⁵.

Únicament les estructures dels sectors E i F de la rasa 100 (unitats 116, 117 i 105, totes elles estructures indeterminades), donat el seu aïllament i proximitat al carrer d'en Xuclà, podria ser que no haguessin format part dels magatzems, però la seva fàbrica, amb ciment pòrtland la u. e. 116 i morter de

⁵⁴ Vegeu, més amunt, "Notícies històriques i intervencions anteriors".

⁵⁵ Recordem que la fabricació del ciment pòrtland s'inicià a mitjan segle XIX a Anglaterra; a Catalunya se'n va començar a fabricar el 1855, a Campins, però la producció no tingué un caràcter industrial fins el 1905, amb l'establiment a la Pobla de Lillet d'una fàbrica de la companyia Asland (AA. VV. 1969-1980, vol. 5, pàg. 118-120, entrada "ciment").

calç blanc, poc depurat i poc compacte, les unitats 117 i 105, apunten a una datació contemporània en el primer cas i moderna o contemporània en la resta.

Pel que fa, finalment, a l'estructura documentada a la rasa 200 (u. e. 205), es tracta possiblement d'un mur d'època moderna o contemporània, ja que el tipus de confecció sembla indicar-ho (pedres i fragments de maons units amb morter de calç poc compacte de color blanquinós, amb un lleuger to ataronjat). La parcialitat del mur descobert, a causa de les reduïdes dimensions de la rasa, en dificulten una atribució concreta, especialment si tenim en compte que no se'n va poder observar cap límit original.

En aquest sentit, cal dir les pròpies característiques de la intervenció (en especial l'escassa profunditat i limitada amplada de les rases), així com la inexistència de material arqueològic associat, no van facilitar la interpretació de les troballes, de manera que no va ser possible obtenir resultats més aclaridors. Serà necessari, doncs, esperar que futures intervencions arqueològiques ampliïn els coneixements sobre l'àrea.

8. Bibliografia

- AA. VV. (1969-1980): *Gran enciclopèdia catalana*. 15 vol. Edicions 62 – Enciclopèdia Catalana, S. A. Barcelona.
- AA. VV. (1982): *Gran geografia comarcal de Catalunya. Volum 8: El Barcelonès i el Baix Llobregat*. Fundació Enciclopèdia Catalana. Barcelona.
- AA. VV. (1999): *Els Barris de Barcelona. Volum I. Ciutat Vella. L'Eixample*. Ajuntament de Barcelona i Enciclopèdia Catalana. Barcelona.
- AJUNTAMENT DE BARCELONA: *Barcelonaguia*. <http://www.bcn.es/cgi-guia/guiamap4/cgi-guia/?actives=&plant=capes4c&idioma=0&calle=pintor+fortuny&numero=1-3&calle2=>> (consultada el 22 de març de 2006).
- AJUNTAMENT DE BARCELONA: *Nomenclàtor dels carrers*. <http://www.bcn.es/nomenclator/catala/cerca/welcome.htm> (consultada el 8 de febrer de 2006).
- ARTIGUES i CONESA, Pere Lluís (1994): *Memòria de la intervenció portada a terme a la Capella del Peu de la Creu, Convent dels Àngels. Juliol de 1992*. Àrea de Coneixement i Recerca. Generalitat de Catalunya. Inèdita.
- ARTIGUES i CONESA, Pere Lluís (2002): *Memòria del seguiment arqueològic de la construcció d'un ascensor dels Ferrocarrils de la Generalitat de Catalunya davant el C/ Pelai número 62. Barcelona (Barcelonès). Octubre – novembre – desembre 2001*. Àrea de Coneixement i Recerca. Generalitat de Catalunya. Inèdita.
- AMADES, Joan (1984): *Històries i llegendes de Barcelona. Passejada pels carrers de la ciutat vella. Volum I*. Edicions 62. Barcelona.
- BARRAQUER Y ROVIRALTA, Cayetano (1905): *Las casas de religiosos en Cataluña durante el primer tercio del siglo XIX. Tomo II*. Imprenta de Francisco J. Altés y Alabart. Barcelona.

- BELTRÁN, J.; MIRÓ, C.; i PUIG, F. (1996): *Memòria de la intervenció arqueològica al Mercat de la Boqueria. Barcelona. Ciutat Vella. Maig - Juny de 1995*. Servei d'Arqueologia. Generalitat de Catalunya. Inèdita.
- CABANA, Francesc (1998): *Episodis de la burgesia catalana*. Edicions Proa, S. A. Barcelona.
- CARANDINI, Andrea (1997): *Historias en la tierra. Manual de excavación arqueológica*. Crítica. Barcelona.
- CARRERAS i CANDI, Francesc (dir.) [1913-1918]: *Geografia General de Catalunya. La ciutat de Barcelona*. Establiment editorial de Albert Marín. Barcelona.
- CASAS BLASI, Joan (2003): "Intervenció arqueològica a l'Escola Milà i Fontanals (carrer del Carme 78, de Barcelona)". A: *II Congrés d'arqueologia medieval i moderna a Catalunya. Actes*. ACRAM. Sant Cugat del Vallès. Pàg. 395-406.
- CIRICI, Alexandre (1975): *Barcelona paso a paso*. Teide. Barcelona.
- CLARAMUNT, Salvador (1984): "La formació del Raval de la Rambla". A: *El Pla de Barcelona i la seva història. Actes del I Congrés d'història del Pla de Barcelona, celebrat a l'Institut Municipal d'Història els dies 12 i 13 de novembre de 1982*. La Magrana. Barcelona. Pàg. 183-203.
- CUBELES i BONET, Albert; i PUIG i VERDAGUER, Ferran (2004): "Les fortificacions de Barcelona". A: AA. VV. *Abajo las murallas!!! 150 anys de l'enderroc de les muralles de Barcelona*. Institut de Cultura - Museu d'Història de la Ciutat - Ajuntament de Barcelona. Barcelona.
- FABRE, Jaume; i HUERTAS CLAVERIA, Josep Maria (1977): *Tots els barris de Barcelona. Volum V: L'Eixample i la Barcelona Vella*. Edicions 62. Barcelona.
- FÀBREGAS ESPADALER, Marta; SUBIRANAS FÀBREGAS, Carme (2001): *Memòria de l'excavació arqueològica d'urgència al solar de les noves oficines de direcció del mercat de Sant Josep, la Boqueria*.

Barcelona. Febrer – març 1999. Servei d'Arqueologia. Generalitat de Catalunya. Inèdita.

- FÀBREGAS ESPADALER, Marta; i SUBIRANAS FÀBREGAS, Carme (2003): “Intervenció arqueològica al Mercat de Sant Josep, la Boqueria (Barcelona)”. A: *II Congrés d'arqueologia medieval i moderna a Catalunya. Actes. Associació Catalana per a la Recerca en Arqueologia Medieval. Sant Cugat del Vallès. Pàg. 325-330.*
- GARCIA ESPUCHE, Albert; i GUÀRDIA BASSOLS, Manuel (1986): *Espai i societat a la Barcelona preindustrial. Edicions de la Magrana. Barcelona.*
- GENERALITAT DE CATALUNYA. DEPARTAMENT DE POLÍTICA TERRITORIAL I OBRES PÚBLIQUES: *Hipermapa. Atlas electrònic de Catalunya. Data de la darrera actualització: 24/11/2005.* <<http://www10.gencat.net/ptop/AppJava/cat/actuacions/territori/hipermapa.jsp>> (consultada el 22 de març de 2006).
- GUÀRDIA, Manuel; i GARCIA ESPUCHE, Albert (1992): “Consolidació d'una estructura urbana; 1300-1516”. A: *Història de Barcelona. Volum 3: La ciutat consolidada (segles XIV i XV).* Dirigit per Sobrequés i Callicó, Jaume. Enciclopèdia Catalana i Ajuntament de Barcelona. Barcelona. Pàg. 35-72.
- HARRIS, Edward C. (1991): *Principios de estratigrafía arqueológica.* Crítica. Barcelona.
- HUERTAS, Josefa; RODRÍGUEZ, Marta (2000): “Muralla medieval de Barcelona: Darreres intervencions arqueològiques”. A: *1r Congrés d'arqueologia medieval i moderna a Catalunya. Actes. Associació Catalana per a la Recerca en Arqueologia Medieval. Igualada. Pàg. 16-23.*
- HURTADO, Víctor; MESTRE, Jesús; i MISERACHS, Toni (1995): *Atlas d'història de Catalunya.* Edicions 62. Barcelona.

- MAESE i FIDALGO, Xavier (2003): *Memòria d'intervenció del control arqueològic al carrer Elisabets, 2-4 i al carrer Doctor Dou, 19 (Barri del Raval, Barcelona)*. Servei d'Arqueologia. Generalitat de Catalunya. Inèdita.
- MIRÓ, Núria (1992 o post.): *Memòria de la intervenció arqueològica a l'antic Hospital de la Santa Creu. Biblioteca de Catalunya (Ciutat Vella, Barcelona)*. Febrer - març de 1992. Servei d'Arqueologia. Generalitat de Catalunya. Inèdita.
- MIRÓ, Núria (2000): "Excavació de les voltes de la sala de reserva de la Biblioteca de Catalunya, antic Hospital de la Santa Creu, Barcelona (el Barcelonès)". A: 1r Congrés d'arqueologia medieval i moderna a Catalunya. Actes. Associació Catalana per a la Recerca en Arqueologia Medieval. Igualada. Pàg. 168-176.
- SANZ PARERA, Miquel (1988): *El Pla de Barcelona. Constitució i característiques físiques*. Amelia Romero, editora. Sant Cugat del Vallès.
- SUBIRANAS i FÀBREGAS, Carme (2001): *Memòria de la intervenció arqueològica a la plaça de les Ramalleres. Barri del Raval – Ciutat Vella. Barcelona. (Barcelonès)*. Desembre de 1998. Servei d'Arqueologia. Generalitat de Catalunya. Inèdita.
- TRIAY OLIVES, Vanesa (2005): *Memòria de la intervenció arqueològica al carrer Pintor Fortuny 34 / Àngels 10. Ciutat Vella. Barcelona. Codi MHCB: 027/05. Data d'intervenció: del 16 de febrer al 15 de març 2005*. Servei d'Arqueologia. Generalitat de Catalunya. Inèdita.

ANNEXES

Repertori estratigràfic

Documentació gràfica

- **Documentació fotogràfica**
- **Documentació planimètrica**

Repertori estratigràfic

Fitxa d'unitat estratigràfica				U. E. : 101.
Sector: Rasa 100.		Fase: --		Cronologia: Contemporània.
DEFINICIÓ :	Paviment actualment en ús a la vorera sud-oriental del carrer del Pintor Fortuny.			
DESCRIPCIÓ :	Lloses de 59'5 cm. de llargada, 39'5 cm. d'amplada i 6'5 cm. de gruix. Es va documentar entre 11'191 i 11'126 m. s. n. m.			
MATERIAL DIRECTOR :				
SEQÜÈNCIA FÍSICA :	Igual a		Equivalent a	
	Rebleix a		És reblert per	
	Cobreix a	102.	És cobert per	
	Talla a		Tallat per	
	Es recolza a		Se li recolza	
	S'entrega a		Se li entrega	

Fitxa d'unitat estratigràfica				U. E. : 102.
Sector: Rasa 100.		Fase: --		Cronologia: Contemporània.
DEFINICIÓ :	Preparació del paviment actualment en ús a la vorera sud-oriental del carrer del Pintor Fortuny.			
DESCRIPCIÓ :	Capa de morter de ciment d'uns 4 cm. de potència. Es documentà aproximadament entre 11'126 i 11'086 m. s. n. m.			
MATERIAL DIRECTOR :				
SEQÜÈNCIA FÍSICA :	Igual a		Equivalent a	
	Rebleix a		És reblert per	
	Cobreix a	103.	És cobert per	101.
	Talla a		Tallat per	
	Es recolza a		Se li recolza	
	S'entrega a		Se li entrega	

Fitxa d'unitat estratigràfica				U. E. : 103.	
Sector: Rasa 100.		Fase: --		Cronologia: Contemporània.	
DEFINICIÓ :	Preparació del paviment actualment en ús a la vorera sud-oriental del carrer del Pintor Fortuny.				
DESCRIPCIÓ :	Formigó de ciment d'uns 18 cm. de potència. Es va documentar entre 11'086 i 10'906 m. s. n. m.				
MATERIAL DIRECTOR :					
SEQÜÈNCIA FÍSICA :	Igual a		Equivalent a		
	Rebleix a		És reblert per		
	Cobreix a	104.	És cobert per	102.	
	Talla a		Tallat per		
	Es recolza a		Se li recolza		
	S'entrega a		Se li entrega		

Fitxa d'unitat estratigràfica				U. E. : 104.	
Sector: Rasa 100.		Fase: --		Cronologia: Contemporània.	
DEFINICIÓ :	Nivell de rebliment de rases de servei recents.				
DESCRIPCIÓ :	Sauló de color ataronjat, amb restes de material constructiu contemporani, plàstics i clapes d'argiles vermelles. Cobria serveis contemporanis. En les zones en què no cobria estructures, l'estrat s'estenia més enllà de la cota màxima de profunditat de la rasa (es documentà entre 10'906 i 10'591 m. s. n. m., aproximadament).				
MATERIAL DIRECTOR :					
SEQÜÈNCIA FÍSICA :	Igual a		Equivalent a		
	Rebleix a	118, 121.	És reblert per		
	Cobreix a	105 a 111, 113 a 114, 116 a 117, 119 a 120, 122 a 127, 129 a 132.	És cobert per	103.	
	Talla a		Tallat per		
	Es recolza a		Se li recolza		
	S'entrega a		Se li entrega		

Fitxa d'unitat estratigràfica			U. E. : 105.		
Sector: Rasa 100. Sector F.		Fase: --	Cronologia: Moderna o contemporània.		
DEFINICIÓ :	Estructura indeterminada.				
DESCRIPCIÓ :	Estructura formada per morter de calç blanquinós poc compacte amb pedres i fragments de maons. No presentava cap cara vista (els límits que s'observaren semblaven generats per la presència de serveis). Es va documentar a partir de 10'23 m. s. n. m. i s'estenia més enllà de la cota màxima de profunditat de la rasa (10 m. s. n. m.).				
MATERIAL DIRECTOR :					
SEQUÈNCIA FÍSICA :	Igual a		Equivalent a		
	Rebleix a		És reblert per		
	Cobreix a		És cobert per	104.	
	Talla a		Tallat per		
	Es recolza a		Se li recolza		
	S'entrega a		Se li entrega		

Fitxa d'unitat estratigràfica			U. E. : 106.		
Sector: Rasa 100. Sector A.		Fase: --	Cronologia: Contemporània.		
DEFINICIÓ :	Estructura (sostre d'una estació transformadora).				
DESCRIPCIÓ :	Capa de formigó. Es va documentar en planta a 10'80 m. s. n. m.				
MATERIAL DIRECTOR :					
SEQUÈNCIA FÍSICA :	Igual a		Equivalent a		
	Rebleix a	115.	És reblert per		
	Cobreix a		És cobert per	104.	
	Talla a		Tallat per		
	Es recolza a		Se li recolza		
	S'entrega a		Se li entrega		

Fitxa d'unitat estratigràfica			U. E. : 107.	
Sector: Rasa 100. Sector A.	Fase: --	Cronologia: Contemporània.		
DEFINICIÓ :	Estructura (paviment?).			
DESCRIPCIÓ :	Formada per maons massissos col·locats en sentit longitudinal a la rasa i lligats amb morter de calç poc compacte i de color blanquinós. Aquests maons tenien unes mides aproximades de 30 cm. de llarg, 14'5 d'ample i 3 de gruix. L'estructura es va documentar a 10'74 m. s. n. m.			
MATERIAL DIRECTOR :				
SEQUÈNCIA FÍSICA :	Igual a		Equivalent a	
	Rebleix a		És reblert per	
	Cobreix a	109, 110.	És cobert per	104, 108.
	Talla a		Tallat per	115.
	Es recolza a		Se li recolza	
	S'entrega a		Se li entrega	

Fitxa d'unitat estratigràfica			U. E. : 108.	
Sector: Rasa 100. Sector A.	Fase: --	Cronologia: Contemporània.		
DEFINICIÓ :	Estructura (mur).			
DESCRIPCIÓ :	Maons massissos lligats amb morter de calç poc compacte i de color blanquinós. Aquests maons tenien unes mides aproximades de 30 cm. de llarg, 14'5 d'ample i 3 de gruix. L'estructura es va documentar entre 10'84 i 10'74 m. s. n. m. i seguia una direcció nord / sud.			
MATERIAL DIRECTOR :				
SEQUÈNCIA FÍSICA :	Igual a		Equivalent a	
	Rebleix a		És reblert per	
	Cobreix a	107.	És cobert per	104.
	Talla a		Tallat per	
	Es recolza a		Se li recolza	
	S'entrega a		Se li entrega	

Fitxa d'unitat estratigràfica			U. E. : 109.	
Sector: Rasa 100. Sector A.		Fase: --	Cronologia: Contemporània.	
DEFINICIÓ :	Estructura (mur).			
DESCRIPCIÓ :	Maons massissos lligats amb morter de calç poc compacte i de color blanquinós. Aquests maons tenien unes mides aproximades de 30 cm. de llarg, 14'5 d'ample i 3 de gruix. L'estructura es va documentar a 10'63 m. s. n. m. i s'estenia més enllà de la cota màxima de la rasa en aquell indret (10'54 m. s. n. m.). Seguia una direcció nord-est / sud-oest.			
MATERIAL DIRECTOR :				
SEQÜÈNCIA FÍSICA :	Igual a		Equivalent a	
	Rebleix a		És reblert per	
	Cobreix a		És cobert per	104, 107.
	Talla a		Tallat per	
	Es recolza a	111.	Se li recolza	
	S'entrega a		Se li entrega	110.

Fitxa d'unitat estratigràfica			U. E. : 110.	
Sector: Rasa 100. Sector A.		Fase: --	Cronologia: Contemporània.	
DEFINICIÓ :	Estrat.			
DESCRIPCIÓ :	Estrat de color marró fosc, de consistència argilosa molt homogènia, sense pedres ni material arqueològic associat. Es va documentar a 10'56 m. s. n. m. i no va ser excavat.			
MATERIAL DIRECTOR :				
SEQÜÈNCIA FÍSICA :	Igual a		Equivalent a	
	Rebleix a		És reblert per	
	Cobreix a		És cobert per	104, 107.
	Talla a		Tallat per	
	Es recolza a		Se li recolza	
	S'entrega a	109, 111.	Se li entrega	

Fitxa d'unitat estratigràfica			U. E. : 111.	
Sector: Rasa 100. Sector A.		Fase: --	Cronologia: Contemporània.	
DEFINICIÓ :	Estructura (mur).			
DESCRIPCIÓ :	Mur format per una línia de maons massissos (mides: 30 x 14'5 x3 cm.) lligats amb morter de calç blanc poc compacte. Direcció aproximada del mur: nord / sud. Es va documentar des de 10'64 m. s. n. m. i s'estenia més enllà de la cota màxima de la rasa a la zona (10'54 m. s. n. m.)			
MATERIAL DIRECTOR :				
SEQÜÈNCIA FÍSICA :	Igual a		Equivalent a	
	Rebleix a		És reblert per	
	Cobreix a		És cobert per	104.
	Talla a		Tallat per	
	Es recolza a		Se li recolza	107, 109, 110, 112.
	S'entrega a		Se li entrega	113.

Fitxa d'unitat estratigràfica			U. E. : 112.	
Sector: Rasa 100. Sector A.		Fase: --	Cronologia: Contemporània.	
DEFINICIÓ :	Estructura (claveguera).			
DESCRIPCIÓ :	Formada per maons massissos lligats amb morter de calç (mides: 30 x 14'5 x3 cm.) i disposats paral·lels a la direcció de la claveguera (nord-oest / sud-est) en les parets, i perpendiculars a la mateixa en la base o interior de la claveguera. Cota màxima d'alçada de les parets: 10'68 m. s. n. m. Cota de l'interior: 10'65 / 10'57 m. s. n. m (feia pendent cap al nord-oest).			
MATERIAL DIRECTOR :				
SEQÜÈNCIA FÍSICA :	Igual a		Equivalent a	
	Rebleix a		És reblert per	113.
	Cobreix a		És cobert per	112.
	Talla a		Tallat per	
	Es recolza a	111.	Se li recolza	114.
	S'entrega a		Se li entrega	

Fitxa d'unitat estratigràfica				U. E. : 113.
Sector: Rasa 100. Sector A.		Fase: --	Cronologia: Contemporània.	
DEFINICIÓ :	Estrat (amortització de la claveguera 112).			
DESCRIPCIÓ :	Sediment de color marró fosc, amb tonalitats verdoses i textura plàstica. Cota superior: 10'65 m. s. n. m. Cota inferior: 10'57 m. s. n. m.			
MATERIAL DIRECTOR :				
SEQÜÈNCIA FÍSICA :	Igual a		Equivalent a	
	Rebleix a		És reblert per	
	Cobreix a	112.	És cobert per	104.
	Talla a		Tallat per	
	Es recolza a		Se li recolza	
	S'entrega a		Se li entrega	

Fitxa d'unitat estratigràfica				U. E. : 114.
Sector: Rasa 100. Sector A, B i C.		Fase: --	Cronologia: Contemporània.	
DEFINICIÓ :	Estructura (paviment)			
DESCRIPCIÓ :	Format per morter de calç de color blanc, poc depurat i poc compacte, amb presència de fragments de maons i alguna pedra de mida petita. Es va documentar a 10'71 m. s. n. m.			
MATERIAL DIRECTOR :				
SEQÜÈNCIA FÍSICA :	Igual a		Equivalent a	
	Rebleix a		És reblert per	
	Cobreix a	122.	És cobert per	104, 119.
	Talla a		Tallat per	118, 121.
	Es recolza a		Se li recolza	120.
	S'entrega a		Se li entrega	

Fitxa d'unitat estratigràfica				U. E. : 115.	
Sector: Rasa 100. Sector A.		Fase: --		Cronologia: Contemporània.	
DEFINICIÓ :	Interestrat.				
DESCRIPCIÓ :	Rasa per a la instal·lació d'una estació transformadora.				
MATERIAL DIRECTOR :					
SEQÜÈNCIA FÍSICA :	Igual a		Equivalent a		
	Rebleix a		És reblert per	106.	
	Cobreix a		És cobert per		
	Talla a	116.	Tallat per		
	Es recolza a		Se li recolza		
	S'entrega a		Se li entrega		

Fitxa d'unitat estratigràfica				U. E. : 116.	
Sector: Rasa 100. Sector E.		Fase: --		Cronologia: Contemporània.	
DEFINICIÓ :	Estructura.				
DESCRIPCIÓ :	Estructura formada per maons massissos de 4 cm. de gruix lligats amb ciment pòrtland. Es va documentar des de 10'13 m. s. n. m. i s'estenia fins a 10'03 m. s. n. m.				
MATERIAL DIRECTOR :					
SEQÜÈNCIA FÍSICA :	Igual a		Equivalent a		
	Rebleix a		És reblert per		
	Cobreix a	117.	És cobert per	104.	
	Talla a		Tallat per		
	Es recolza a		Se li recolza		
	S'entrega a		Se li entrega		

Fitxa d'unitat estratigràfica			U. E. : 117.	
Sector: Rasa 100. Sector E.		Fase: --		Cronologia: Moderna o contemporània.
DEFINICIÓ :	Estructura indeterminada (possiblement mur).			
DESCRIPCIÓ :	Estructura confeccionada amb pedres i maons lligats amb morter de calç blanquinós, poc compacte i poc depurat. Es va documentar des de 10'03 m. s. n. m. i s'estenia més enllà de la cota màxima de profunditat de la rasa a l'indret (9'88 m. s. n. m.).			
MATERIAL DIRECTOR :				
SEQÜÈNCIA FÍSICA :	Igual a		Equivalent a	
	Rebleix a		És reblert per	
	Cobreix a		És cobert per 104, 116.	
	Talla a		Tallat per	
	Es recolza a		Se li recolza	
	S'entrega a		Se li entrega	

Fitxa d'unitat estratigràfica			U. E. : 118.	
Sector: Rasa 100. Sector A i B.		Fase: --		Cronologia: Contemporània.
DEFINICIÓ :	Interestrat.			
DESCRIPCIÓ :	Rasa per a la confecció d'un micropilotatge per a l'edifici núm. 1-3 del carrer del Pintor Fortuny.			
MATERIAL DIRECTOR :				
SEQÜÈNCIA FÍSICA :	Igual a		Equivalent a	
	Rebleix a		És reblert per 104.	
	Cobreix a		És cobert per	
	Talla a 114.		Tallat per	
	Es recolza a		Se li recolza	
	S'entrega a		Se li entrega	

Fitxa d'unitat estratigràfica				U. E. : 119.
Sector: Rasa 100. Sector B.		Fase: --	Cronologia: Contemporània.	
DEFINICIÓ :	Estructura indeterminada.			
DESCRIPCIÓ :	Estructura indeterminada formada per maons massissos lligats amb morter de calç blanc de poca qualitat. Cota superior: 10'78 m. s. n. m. Cota inferior: 10'68 m. s. n. m.			
MATERIAL DIRECTOR :				
SEQÜÈNCIA FÍSICA :	Igual a		Equivalent a	
	Rebleix a		És reblert per	
	Cobreix a	114.	És cobert per	104.
	Talla a		Tallat per	121.
	Es recolza a		Se li recolza	120.
	S'entrega a		Se li entrega	

Fitxa d'unitat estratigràfica				U. E. : 120.
Sector: Rasa 100. Sector B i C.		Fase: --	Cronologia: Contemporània.	
DEFINICIÓ :	Estructura (arrebossat).			
DESCRIPCIÓ :	Arrebossat elaborat amb ciment pòrtland d'aproximadament 1 cm. de gruix.			
MATERIAL DIRECTOR :				
SEQÜÈNCIA FÍSICA :	Igual a		Equivalent a	
	Rebleix a		És reblert per	
	Cobreix a		És cobert per	104.
	Talla a		Tallat per	121.
	Es recolza a	114, 119.	Se li recolza	
	S'entrega a		Se li entrega	

Fitxa d'unitat estratigràfica			U. E. : 121.	
Sector: Rasa 100. Sector B i C.		Fase: --	Cronologia: Contemporània.	
DEFINICIÓ :	Interestrat.			
DESCRIPCIÓ :	Rasa efectuada per a la instal·lació de cables d'electricitat.			
MATERIAL DIRECTOR :				
SEQÜÈNCIA FÍSICA :	Igual a		Equivalent a	
	Rebleix a		És reblert per	104.
	Cobreix a		És cobert per	
	Talla a	114, 119, 120.	Tallat per	
	Es recolza a		Se li recolza	
	S'entrega a		Se li entrega	

Fitxa d'unitat estratigràfica			U. E. : 122.	
Sector: Rasa 100. Sector C.		Fase: --	Cronologia: Contemporània.	
DEFINICIÓ :	Estructura (paviment o preparació de paviment).			
DESCRIPCIÓ :	Capa de morter de calç de qualitat, d'una gran duresa i amb la superfície superior molt llisa. Es va documentar a 10'58 m. s. n. m.			
MATERIAL DIRECTOR :				
SEQÜÈNCIA FÍSICA :	Igual a		Equivalent a	
	Rebleix a		És reblert per	
	Cobreix a		És cobert per	104, 114.
	Talla a		Tallat per	
	Es recolza a	123.	Se li recolza	
	S'entrega a		Se li entrega	

Fitxa d'unitat estratigràfica			U. E. : 123		
Sector: Rasa 100. Sector C.		Fase: --	Cronologia: Contemporània.		
DEFINICIÓ :	Estructura (claveguera).				
DESCRIPCIÓ :	Formada per maons massissos (mides: 30 x 14'5 x 3 cm.) lligats amb morter de calç blanquinós. Cota superior: 10'81 m. s. n. m.				
MATERIAL DIRECTOR :					
SEQÜÈNCIA FÍSICA :	Igual a		Equivalent a		
	Rebleix a		És reblert per		
	Cobreix a		És cobert per	104.	
	Talla a		Tallat per		
	Es recolza a		Se li recolza	122, 124.	
	S'entrega a		Se li entrega		

Fitxa d'unitat estratigràfica			U. E. : 124		
Sector: Rasa 100. Sector C.		Fase: --	Cronologia: Contemporània.		
DEFINICIÓ :	Estructura (arrebossat).				
DESCRIPCIÓ :	Arrebossat elaborat amb ciment pòrtland d'aproximadament 1 cm. de gruix.				
MATERIAL DIRECTOR :					
SEQÜÈNCIA FÍSICA :	Igual a		Equivalent a		
	Rebleix a		És reblert per		
	Cobreix a		És cobert per	104.	
	Talla a		Tallat per		
	Es recolza a	123.		Se li recolza	
	S'entrega a			Se li entrega	

Fitxa d'unitat estratigràfica			U. E. : 125	
Sector: Rasa 100. Sector D.	Fase: --	Cronologia: Contemporània.		
DEFINICIÓ :	Estructura (possible mur).			
DESCRIPCIÓ :	Confeccionat amb pedres irregulars de mida mitjana i fragments de maons, tot plegat lligat amb morter de calç poc depurat i de poca duresa, de color blanquinós. Segueix possiblement la direcció nord-oest / sud-est. Es va documentar a 10'60 m . s. n. m. i, pel nord-est, s'estenia més enllà de la cota màxima de la rasa a l'indret (10'38 m. s. n. m.), mentre que pel sud-oest arribava a 10'44 m. s. n. m.			
MATERIAL DIRECTOR :				
SEQUÈNCIA FÍSICA :	Igual a		Equivalent a	
	Rebleix a		És reblert per	
	Cobreix a	126.	És cobert per	104.
	Talla a		Tallat per	
	Es recolza a		Se li recolza	
	S'entrega a		Se li entrega	

Fitxa d'unitat estratigràfica			U. E. : 126	
Sector: Rasa 100. Sector D.	Fase: --	Cronologia: Contemporània.		
DEFINICIÓ :	Estructura (possible paviment).			
DESCRIPCIÓ :	Confeccionat amb maons units amb morter de calç blanc de poca qualitat. Es va documentar a 10'44 m. s. n. m.			
MATERIAL DIRECTOR :				
SEQUÈNCIA FÍSICA :	Igual a		Equivalent a	
	Rebleix a		És reblert per	
	Cobreix a		És cobert per	104, 125 i 127.
	Talla a		Tallat per	
	Es recolza a		Se li recolza	
	S'entrega a		Se li entrega	

Fitxa d'unitat estratigràfica			U. E. : 127	
Sector: Rasa 100. Sector D.		Fase: --	Cronologia: Contemporània.	
DEFINICIÓ :	Estructura (mur).			
DESCRIPCIÓ :	Format per maons massissos (mides aproximades dels maons: 30 cm. de llarg, 15 d'ample i 4 de gruix) lligats amb ciment pòrtland. Tenia una amplada de 45 / 50 cm. i seguia una direcció nord-oest / sud-est. Es va documentar entre 10'44 i 10'56 m. s. n. m.			
MATERIAL DIRECTOR :				
SEQUÈNCIA FÍSICA :	Igual a		Equivalent a	
	Rebleix a		És reblert per	
	Cobreix a	126.	És cobert per	104.
	Talla a		Tallat per	
	Es recolza a		Se li recolza	128.
	S'entrega a		Se li entrega	

Fitxa d'unitat estratigràfica			U. E. : 128	
Sector: Rasa 100. Sector D.		Fase: --	Cronologia: Contemporània.	
DEFINICIÓ :	Estructura (claveguera o desguàs).			
DESCRIPCIÓ :	Construïda amb rajoles blanques de pisa (20 x 20 cm., molt probablement) unides amb ciment pòrtland. Cota superior: 10'56 m. s. n. m. Cota inferior: 10'39 m. s. n. m. Orientació: nord-oest / sud-est. Presentava més amplitud pel sud-est (24 cm.) que pel nord-oest (14 cm.)			
MATERIAL DIRECTOR :				
SEQUÈNCIA FÍSICA :	Igual a		Equivalent a	
	Rebleix a		És reblert per	
	Cobreix a		És cobert per	129.
	Talla a		Tallat per	
	Es recolza a	127, 130.	Se li recolza	
	S'entrega a		Se li entrega	

Fitxa d'unitat estratigràfica				U. E. : 129
Sector: Rasa 100. Sector D.		Fase: --	Cronologia: Contemporània.	
DEFINICIÓ :	Estrat.			
DESCRIPCIÓ :	Sediment de consistència arenosa i color verdós, amb concrecions blanques i rogenques.			
MATERIAL DIRECTOR :				
SEQÜÈNCIA FÍSICA :	Igual a		Equivalent a	
	Rebleix a		És reblert per	
	Cobreix a	128.	És cobert per	104.
	Talla a		Tallat per	
	Es recolza a		Se li recolza	
	S'entrega a		Se li entrega	

Fitxa d'unitat estratigràfica				U. E. : 130
Sector: Rasa 100. Sector D.		Fase: --	Cronologia: Contemporània.	
DEFINICIÓ :	Estructura (mur).			
DESCRIPCIÓ :	Formada per maons massissos (se'n desconeixen les mides) units amb morter de calç blanquinós, poc depurat i de poca duresa. Amplada aproximada de 10 cm. Es va documentar entre 10'48 i 10'53 m. s. n. m. i seguia una direcció nord-oest / sud-est.			
MATERIAL DIRECTOR :				
SEQÜÈNCIA FÍSICA :	Igual a		Equivalent a	
	Rebleix a		És reblert per	
	Cobreix a		És cobert per	104.
	Talla a		Tallat per	
	Es recolza a		Se li recolza	128, 131.
	S'entrega a		Se li entrega	

Fitxa d'unitat estratigràfica			U. E. : 131	
Sector: Rasa 100. Sector D.		Fase: --	Cronologia: Contemporània.	
DEFINICIÓ :	Estructura indeterminada			
DESCRIPCIÓ :	Confeccionada amb maons massissos (15 cm. d'amplada, 4 cm. de gruix i probablement 30 cm. de llargada), units amb morter de calç blanquinós de poca qualitat. Es va documentar a 10'48 m. s. n. m. i es perllongava més enllà dels 10'28 m. s. n. m. de la rasa en aquest indret. Presentava una cara vista pel sud-oest i una amplitud d'uns 70 cm. que			
MATERIAL DIRECTOR :				
SEQUÈNCIA FÍSICA :	Igual a		Equivalent a	
	Rebleix a		És reblert per	
	Cobreix a		És cobert per	104.
	Talla a		Tallat per	
	Es recolza a	130.	Se li recolza	
	S'entrega a		Se li entrega	

Fitxa d'unitat estratigràfica			U. E. : 132	
Sector: Rasa 100. Sector D.		Fase: --	Cronologia: Contemporània.	
DEFINICIÓ :	Estructura (possible claveguera)			
DESCRIPCIÓ :	Confeccionat amb maons massissos units amb ciment pòrtland. Es va documentar a 10'48 m. s. n. m. i es perllongava més enllà dels 10'28 m. s. n. m. de la rasa en aquest indret. Seguia una direcció nord-oest / sud-est.			
MATERIAL DIRECTOR :				
SEQUÈNCIA FÍSICA :	Igual a		Equivalent a	
	Rebleix a		És reblert per	
	Cobreix a		És cobert per	104.
	Talla a		Tallat per	
	Es recolza a		Se li recolza	
	S'entrega a		Se li entrega	

Fitxa d'unitat estratigràfica			U. E. : 201.
Sector: Rasa 200.		Fase: --	Cronologia: Contemporània.
DEFINICIÓ :	Paviment actualment en ús a la vorera del carrer d'en Xuclà.		
DESCRIPCIÓ :	Lloses de 40 cm. de costat i 6'5 cm. de gruix. Es va documentar entre 10'320 i 10'255 m. s. n. m.		
MATERIAL DIRECTOR :			
SEQÜÈNCIA FÍSICA :	Igual a		Equivalent a
	Rebleix a		És reblert per
	Cobreix a	202.	És cobert per
	Talla a		Tallat per
	Es recolza a		Se li recolza
	S'entrega a		Se li entrega

Fitxa d'unitat estratigràfica			U. E. : 202.	
Sector: Rasa 200.		Fase: --	Cronologia: Contemporània.	
DEFINICIÓ :	Preparació del paviment actualment en ús a la vorera del carrer d'en Xuclà.			
DESCRIPCIÓ :	Capa de morter de ciment d'uns 4 cm. de potència. Es documentà aproximadament entre 10'255 i 10'215 m. s. n. m.			
MATERIAL DIRECTOR :				
SEQÜÈNCIA FÍSICA :	Igual a		Equivalent a	
	Rebleix a		És reblert per	
	Cobreix a	203.	És cobert per	201.
	Talla a		Tallat per	
	Es recolza a		Se li recolza	
	S'entrega a		Se li entrega	

Fitxa d'unitat estratigràfica				U. E. : 203.
Sector: Rasa 200.		Fase: --		Cronologia: Contemporània.
DEFINICIÓ :	Preparació del paviment actualment en ús a la vorera del carrer d'en Xuclà.			
DESCRIPCIÓ :	Formigó de ciment d'uns 18 cm. de potència. Es va documentar entre 10'215 i 10'035 m. s. n. m.			
MATERIAL DIRECTOR :				
SEQÜÈNCIA FÍSICA :	Igual a		Equivalent a	
	Rebleix a		És reblert per	
	Cobreix a	204.	És cobert per	202.
	Talla a		Tallat per	
	Es recolza a		Se li recolza	
	S'entrega a		Se li entrega	

Fitxa d'unitat estratigràfica				U. E. : 204.
Sector: Rasa 200.		Fase: --		Cronologia: Contemporània.
DEFINICIÓ :	Nivell de rebliment de rases de servei recents.			
DESCRIPCIÓ :	Sauló de color ataronjat, amb restes de material constructiu contemporani, plàstics i clapes d'argiles vermelles. Cobria serveis contemporanis. L'estrat s'estenia més enllà de la cota màxima de profunditat de la rasa (es documentà entre 10'035 i 9'72 m. s. n. m., aproximadament).			
MATERIAL DIRECTOR :				
SEQÜÈNCIA FÍSICA :	Igual a		Equivalent a	
	Rebleix a		És reblert per	
	Cobreix a	205.	És cobert per	203.
	Talla a		Tallat per	
	Es recolza a		Se li recolza	
	S'entrega a		Se li entrega	

Fitxa d'unitat estratigràfica			U. E. : 205.	
Sector: Rasa 200.		Fase: --	Cronologia: moderna o contemporània.	
DEFINICIÓ :	Estructura.			
DESCRIPCIÓ :	Estructura (mur, possiblement) formada per pedres (irregulars i de dimensions reduïdes) i fragments de maons, tot plegat lligat amb morter de calç poc compacte de color blanquinós amb un lleuger to ataronjat. Es va documentar en planta a aproximadament 9'74 m. s. n. m. No se'n va poder observar cap cara bona (l'únic límit visible, al nord-est, semblava tallat per la presència de serveis).			
MATERIAL DIRECTOR :				
SEQÜÈNCIA FÍSICA :	Igual a		Equivalent a	
	Rebleix a		És reblert per	
	Cobreix a		És cobert per	204.
	Talla a		Tallat per	
	Es recolza a		Se li recolza	
	S'entrega a		Se li entrega	

Fitxa d'unitat estratigràfica			U. E. : 301.	
Sector: Rasa 300.		Fase: --	Cronologia: Contemporània.	
DEFINICIÓ :	Paviment actualment en ús a la vorera de la Rambla			
DESCRIPCIÓ :	Rajoles de ciment (habitualment anomenades "panots") de 20 cm. de costat i 3'5 cm. de gruix. Fou documentat entre 11'374 i 11'339 m. s. n. m.			
MATERIAL DIRECTOR :				
SEQÜÈNCIA FÍSICA :	Igual a		Equivalent a	
	Rebleix a		És reblert per	
	Cobreix a	302.	És cobert per	
	Talla a		Tallat per	
	Es recolza a		Se li recolza	
	S'entrega a		Se li entrega	

Fitxa d'unitat estratigràfica			U. E. : 302.	
Sector: Rasa 300.		Fase: --		Cronologia: Contemporània.
DEFINICIÓ :	Preparació del paviment actualment en ús a la vorera de la Rambla.			
DESCRIPCIÓ :	Capa de morter de ciment d'uns 5 cm. de potència. Es documentà aproximadament entre 11'339 i 11'289 m. s. n. m.			
MATERIAL DIRECTOR :				
SEQÜÈNCIA FÍSICA :	Igual a		Equivalent a	
	Rebleix a		És reblert per	
	Cobreix a	303.	És cobert per	301.
	Talla a		Tallat per	
	Es recolza a		Se li recolza	
	S'entrega a		Se li entrega	

Fitxa d'unitat estratigràfica			U. E. : 303.	
Sector: Rasa 300.		Fase: --		Cronologia: Contemporània.
DEFINICIÓ :	Preparació del paviment actualment en ús a la vorera de la Rambla.			
DESCRIPCIÓ :	Formigó de ciment d'uns 5 cm. de potència. Es va documentar entre 11'289 i 11'239 m. s. n. m.			
MATERIAL DIRECTOR :				
SEQÜÈNCIA FÍSICA :	Igual a		Equivalent a	
	Rebleix a		És reblert per	
	Cobreix a	304.	És cobert per	302.
	Talla a		Tallat per	
	Es recolza a		Se li recolza	
	S'entrega a		Se li entrega	

Fitxa d'unitat estratigràfica			U. E. :304.	
Sector: Rasa 300.		Fase: --		Cronologia: Contemporània.
DEFINICIÓ :	Nivell de rebliment de rases de servei recents.			
DESCRIPCIÓ :	Sauló de color ataronjat, amb restes de material constructiu contemporani, plàstics i clapes d'argiles vermelles. Cobria serveis contemporanis. L'estrat s'estenia més enllà de la cota màxima de profunditat de la rasa (es documentà entre 11'239 i 10'774 m. s. n. m., aproximadament).			
MATERIAL DIRECTOR :				
SEQUÈNCIA FÍSICA :	Igual a		Equivalent a	
	Rebleix a		És reblert per	
	Cobreix a		És cobert per	303.
	Talla a		Tallat per	
	Es recolza a		Se li recolza	
	S'entrega a		Se li entrega	

Fitxa d'unitat estratigràfica			U. E. : 401.	
Sector: Rasa 400.		Fase: --		Cronologia: Contemporània.
DEFINICIÓ :	Paviment actualment en ús a la vorera nord-occidental del carrer del Pintor Fortuny.			
DESCRIPCIÓ :	Lloses de 59'5 cm. de llargada, 39'5 cm. d'amplada i 6'5 cm. de gruix. Es va documentar entre 10'859 i 10'794 m. s. n. m.			
MATERIAL DIRECTOR :				
SEQUÈNCIA FÍSICA :	Igual a		Equivalent a	
	Rebleix a		És reblert per	
	Cobreix a	402.	És cobert per	
	Talla a		Tallat per	
	Es recolza a		Se li recolza	
	S'entrega a		Se li entrega	

Fitxa d'unitat estratigràfica				U. E. : 402.
Sector: Rasa 400.		Fase: --		Cronologia: Contemporània.
DEFINICIÓ :	Preparació del paviment actualment en ús a la vorera nord-occidental del carrer del Pintor Fortuny.			
DESCRIPCIÓ :	Capa de morter de ciment d'uns 4 cm. de potència. Es documentà aproximadament entre 11'794 i 10'754 m. s. n. m.			
MATERIAL DIRECTOR :				
SEQÜÈNCIA FÍSICA :	Igual a		Equivalent a	
	Rebleix a		És reblert per	
	Cobreix a	403.	És cobert per	401.
	Talla a		Tallat per	
	Es recolza a		Se li recolza	
	S'entrega a		Se li entrega	

Fitxa d'unitat estratigràfica				U. E. : 403.
Sector: Rasa 400.		Fase: --		Cronologia: Contemporània.
DEFINICIÓ :	Preparació del paviment actualment en ús a la vorera nord-occidental del carrer del Pintor Fortuny.			
DESCRIPCIÓ :	Formigó de ciment d'uns 18 cm. de potència. Es va documentar entre 10'754 i 10'574 m. s. n. m.			
MATERIAL DIRECTOR :				
SEQÜÈNCIA FÍSICA :	Igual a		Equivalent a	
	Rebleix a		És reblert per	
	Cobreix a	404.	És cobert per	402.
	Talla a		Tallat per	
	Es recolza a		Se li recolza	
	S'entrega a		Se li entrega	

Fitxa d'unitat estratigràfica		U. E. : 404.	
Sector: Rasa 400.		Fase: --	Cronologia: Contemporània.
DEFINICIÓ :	Nivell de rebliment de rases de servei recents.		
DESCRIPCIÓ :	Sauló de color ataronjat, amb restes de material constructiu contemporani, plàstics i clapes d'argiles vermelles. Cobria serveis contemporanis. L'estrat s'estenia més enllà de la cota màxima de profunditat de la rasa (es documentà entre 10'574 i 10'259 m. s. n. m., aproximadament).		
MATERIAL DIRECTOR :			
SEQUÈNCIA FÍSICA :	Igual a		Equivalent a
	Rebleix a		És reblert per
	Cobreix a		És cobert per 403.
	Talla a		Tallat per
	Es recolza a		Se li recolza
	S'entrega a		Se li entrega

Documentació fotogràfica



Fotografia núm. 1.

Vista general de la zona on es va efectuar la rasa 100, mirant al sud-oest.



Fotografia núm. 2.

Vista general de la zona on es va efectuar la rasa 200, mirant al sud-est.



Fotografia núm. 3.

Vista general de la zona on es va efectuar la rasa 300, mirant al sud-est.



Fotografia núm. 4.

Vista general de la zona on es va efectuar la rasa 400, mirant a l'est.



Fotografia núm. 5.

Màquina retroexcavadora treballant amb el martell picador a la rasa 300, mirant al sud-est.



Fotografia núm. 6.

Obrers treballant amb el martell compressor a la Rasa 200. Fotografia efectuada mirant al sud-oest.



Fotografia núm. 7.

Màquina retroexcavadora buidant la rasa 300. Fotografia efectuada mirant al sud.



Fotografia núm. 8.

Obrer treballant amb la pala a la rasa 200. Fotografia realitzada mirant al sud-oest.



Fotografia núm. 9.

Rasa 100 ja buidada fins a la cota màxima de profunditat, en la zona pròxima a la cruïlla amb el carrer d'en Xuclà. Fotografia realitzada mirant al nord-est.



Fotografia núm. 10.

Visió general d'estructures localitzades a la rasa 100, sector A. Fotografia realitzada mirant al sud-oest.



Fotografia núm. 11.

Visió general d'estructures localitzades a la rasa 100, sector A. Fotografia efectuada mirant al nord-est.



Fotografia núm. 12.

Visió general d'estructures localitzades a la rasa 100, sector C (en primer terme) i sector B (al fons). Fotografia realitzada mirant al nord-est.



Fotografia núm. 13.

Visió general d'estructures localitzades a la rasa 100, sector D. Fotografia efectuada mirant al nord-est.



Fotografia núm. 14.

Unitat estratigràfica 105, a la rasa 100 (sector F).



Fotografia núm. 15.

U. e. 107 (possible paviment) i restes de la u. e. 108, a la rasa 100 (sector A).
Visió zenital.



Fotografia núm. 16.

De sud-oest a nord-est, u. e. 107 (possible paviment), mur 109, estrat 110 i mur 111, a la rasa 100 (sector A). Visió zenital.



Fotografia núm. 17.

De nord-est a sud-oest, possible paviment 107, mur 109 i estrat 110, mur 111 i claveguera 112, a la rasa 100 (sector A). Visió zenital.



Fotografia núm. 18.

Paviment 114, a la rasa 100 (sector B). Visió zenital.



Fotografia núm. 19.

Estructures 116 (al nord-est) i 117 (al sud-oest), a la rasa 100 (sector E). Visió zenital.



Fotografia núm. 20.

De sud-oest a nord-est, estructures 114 i 119, a la rasa 100 (sector B). Visió zenital.



Fotografia núm. 21.

Estructura indeterminada 119 (al nord-est), paviment 114 (al sud-oest) i arrebossat 120 (a les parets), a la rasa 100 (sectors B i C). Visió zenital.



Fotografia núm. 22.

De nord-est a sud-oest, paviment 114 i **paviment o preparació de paviment** 122, a la rasa 100 (sector C). Visió zenital.



Fotografia núm. 23.

De nord-est a sud-oest, paviment o preparació de paviment 122 i claveguera 123, a la rasa 100 (sector C). Visió zenital.



Fotografia núm. 24.

Estructura (possible mur) 125, a la rasa 100 (sector D). Visió zenital.



Fotografia núm. 25.

De nord-est a sud-oest, possible mur 125, possible paviment 126, mur 127 i claveguera o desguàs 128, a la rasa 100 (sector D). Visió zenital.



Fotografia núm. 26.

De nord-est a sud-oest, mur 127, claveguera o desguàs 128, mur 130 i estructura 131, a la rasa 100 (sector D). Visió zenital.



Fotografia núm. 27.

De nord-est a sud-oest, claveguera o desguàs 128, mur 130 i estructura 131, a la rasa 100 (sector D). Visió zenital.



Fotografia núm. 28.

Possible claveguera 132, a la rasa 100 (sector D). Visió zenital.



Fotografia núm. 29.

Rasa 200 excavada fins a la cota màxima de profunditat, mirant al nord-oest.



Fotografia núm. 30.

Tall estratigràfic a la rasa 200. S'hi poden observar les unitats 201, 202, 203 i 204. Fotografia realitzada mirant al sud-oest.



Fotografia núm. 31.

Visió zenital del mur 205, a la rasa 200.



Fotografia núm. 32.

Rasa 300 excavada fins a la cota màxima de profunditat, mirant al sud-est.



Fotografia núm. 33.

Tall estratigràfic a la rasa 300. S'hi poden observar les unitats 301, 302, 303 i 304. Fotografia realitzada mirant al mirant al sud-oest.



Fotografia núm. 34.

Rasa 400 excavada fins a la cota màxima de profunditat, mirant al nord-est.



Fotografia núm. 35.

Obrers treballant en la col·locació de cables elèctrics a la rasa 100, mirant al sud-oest.



Fotografia núm. 36.

Obrers treballant en la col·locació de tubs per a cable elèctric a la rasa 200, mirant a l'oest.

Documentació planimètrica

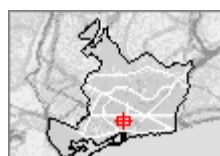


Figura A.

Situació de la zona objecte de la intervenció arqueològica preventiva.

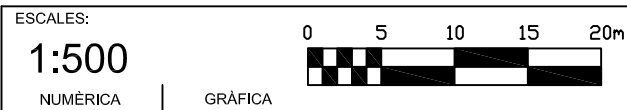
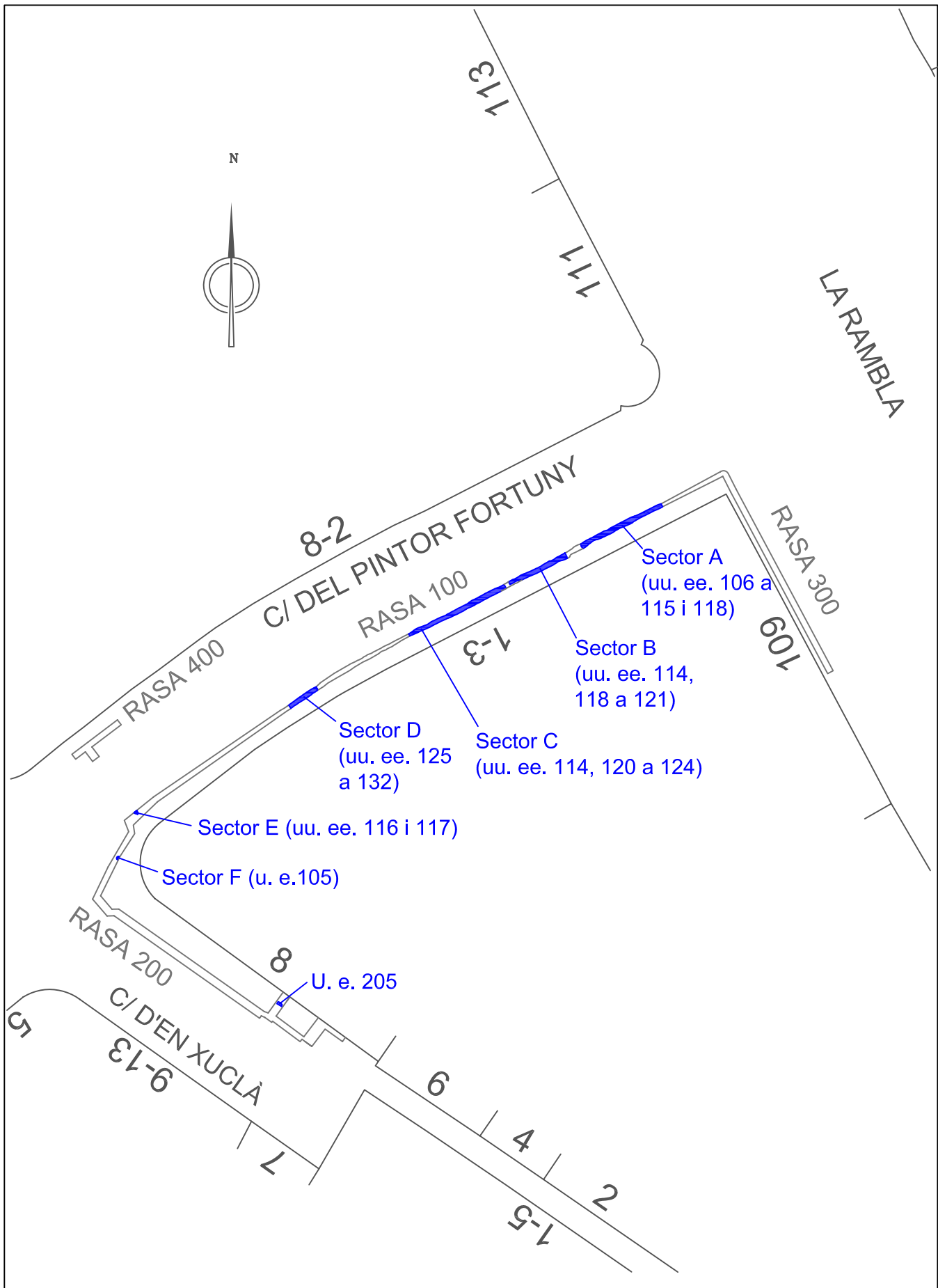
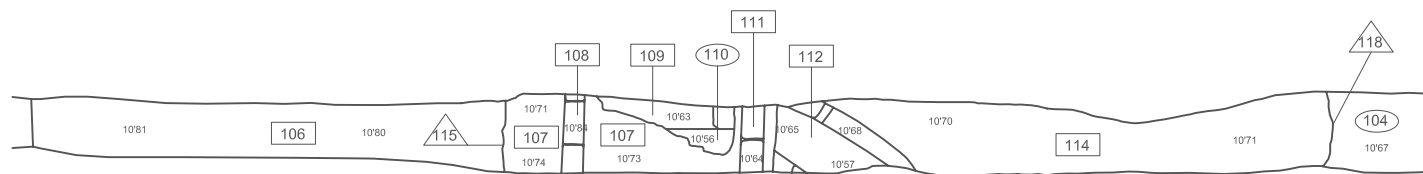
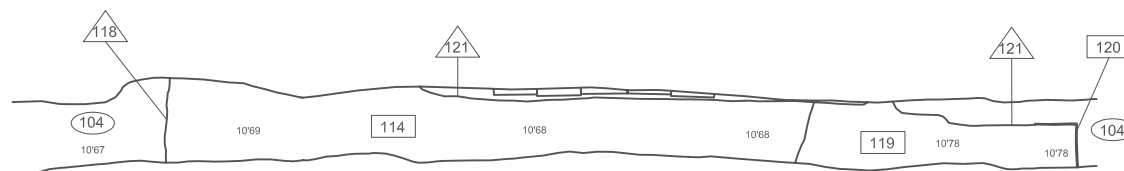


Fig. B: situació de les rases i de les estructures (sectors)

	ARQUEÒLEG: Laia Santanach i Suñol	PROJECTE: Intervenció arqueològica a la Rambla, núm. 109, c/ del Pintor Fortuny, núm. 1-3, i c/ d'en Xuclà, núm. 8 (Barcelona, Barcelonès).	Data: Maig de 2005
--	--------------------------------------	--	-----------------------



SECTOR A



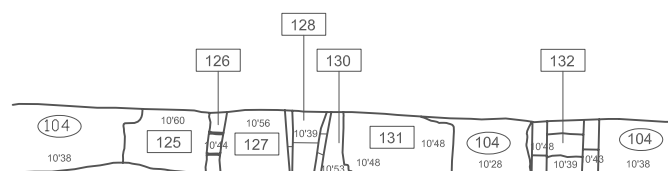
SECTOR B



4



SECTOR C



SECTOR D



EXCAVACIÓ:

Intervenció arqueològica a la Rambla, núm. 109, c/ del Pintor Fortuny, núm. 1-3, i c/ d'en Xuclà, núm. 8 (Barcelona, Barcelonès).

ARQUEÒLOGA:

Laia Santanach i Suñol

ESCALA:

Original: 1:50



NOM:

Fig. C:
planta dels sectors A a D de la
rasa 100.

DATA:

Maig de 2005.